

Tumor mamario

Definición

Es una inflamación, protuberancia o masa localizada en la mama.

Nombres alternativos

Masa mamaria

Consideraciones generales

El tejido mamario normal está presente tanto en hombres como en mujeres de todas las edades. Este tejido responde ante cambios hormonales y, por lo tanto, en él pueden aparecer y desaparecer ciertas masas o protuberancias.

Los tumores o protuberancias en las mamas pueden aparecer a cualquier edad:

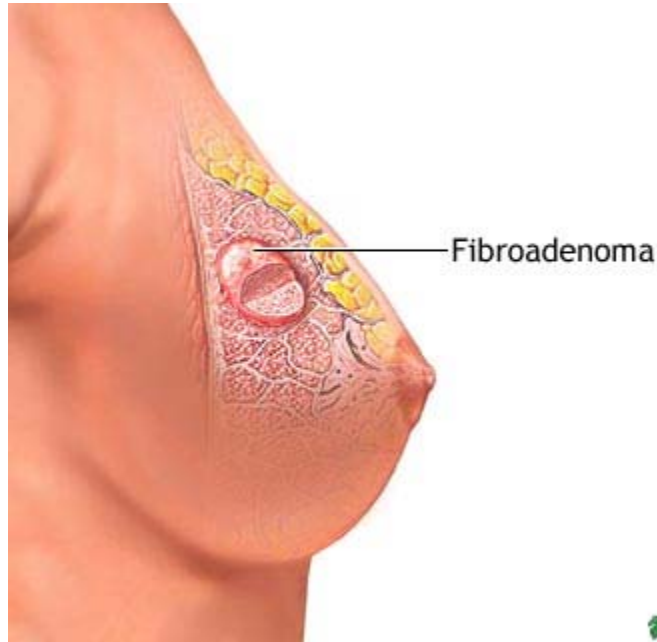
- Los bebés pueden desarrollar masas en el tejido mamario relacionadas con los estrógenos de sus madres. Estas masas desaparecen por sí mismas a medida que el estrógeno desaparece de sus cuerpos y es una situación que puede presentarse en ambos sexos.
- En las niñas pequeñas usualmente se desarrollan "brotos mamarios" justo antes del comienzo de su pubertad. Estas protuberancias pueden ser sensibles y son comunes hacia los 9 años, pero pueden aparecer hasta a los 6 años de edad.
- Los adolescentes varones pueden desarrollar masas o agrandamiento de las mamas debido a los cambios hormonales que se presentan a mediados de la pubertad. Aunque este agrandamiento mamario posiblemente ocasiona angustia en el adolescente, desaparece generalmente por sí solo al cabo de unos meses.
- Aunque las protuberancias o masas en los senos de una mujer madura pueden despertar la preocupación por la presencia de un cáncer de mama, la mayoría de éstas resultan ser no cancerosas.

Causas comunes

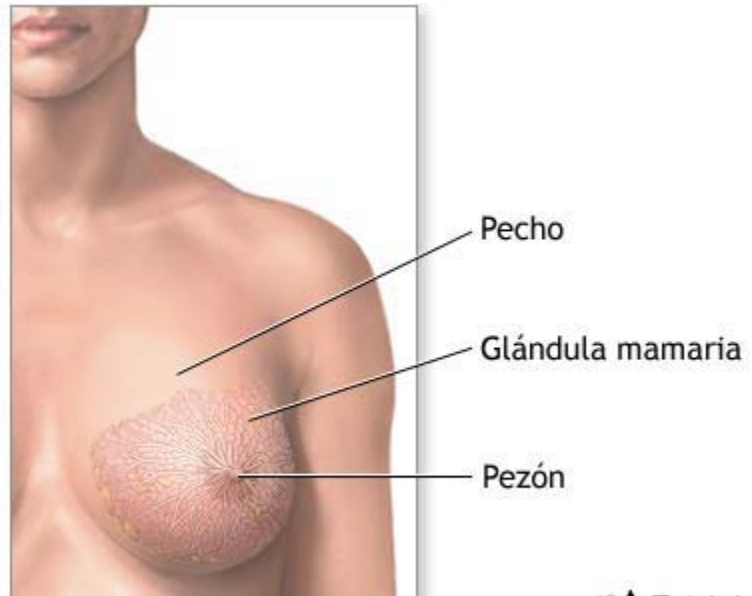
Las masas o protuberancias en una mujer son usualmente ocasionadas por cambios fibroquísticos, por fibroadenomas y por quistes.

Los cambios fibroquísticos pueden presentarse en muchas mujeres (especialmente durante los años reproductivos) en una o en ambas mamas y se consideran como una variación normal en el tejido mamario. El hecho de tener mamas fibroquísticas no aumenta los riesgos de desarrollar cáncer de mama, sin embargo, sí dificulta la interpretación de masas que la persona o su médico descubra en un examen. Muchas mujeres perciben sensibilidad además de las masas o protuberancias asociadas con las mamas fibroquísticas.

Los fibroadenomas son masas no cancerosas que al tacto se perciben como caucho, se pueden mover con facilidad dentro del tejido mamario y, al igual que los cambios fibroquísticos, se desarrollan más frecuentemente durante los años reproductivos. Los fibroadenomas no tienen tendencia a ser sensibles y, excepto en raras ocasiones, no se vuelven cancerosos posteriormente. Por medio de un examen, un médico puede asegurar si una masa en particular



ADAM.



ADAM.

es un fibroadenoma, sin embargo, la única forma de saber si es cancerosa es extirpándola o practicándole una biopsia.

Los quistes son sacos llenos de líquido que al palparlos se sienten usualmente como uvas blandas y algunas veces pueden ser sensibles, especialmente justo antes del período menstrual. Los quistes se pueden drenar en un consultorio médico y si el líquido drenado es claro o verdoso y la masa desaparece completamente después del procedimiento, no es necesario hacer ningún otro tipo de tratamiento. Si por el contrario el líquido es sanguinolento, éste se envía al laboratorio para detectar células cancerígenas. Si la masa no desaparece o recurre, generalmente se hace una extirpación quirúrgica.

Otras de las causas de las masas o tumores en las mamas son:

- Quistes lácteos (sacos llenos de leche) e infecciones (mastitis), que pueden llegar a convertirse en un absceso. Estas dos situaciones se presentan típicamente si la madre está amamantando o ha dado a luz recientemente.
- Cáncer de mama, encontrado en una mamografía o una ecografía y luego una biopsia. Los hombres también pueden desarrollar cáncer de mama.
- Lesión: algunas veces, cuando la mama está muy amoratada, habrá una acumulación de sangre que se percibe como una masa. Estas masas tienden a mejorar espontáneamente en cuestión de días o semanas. De no ser así, es posible que el médico tenga que drenar la sangre.
- Lipoma: una acumulación de tejido graso.
- Papiloma intraductal, que consiste en un pequeño tumor dentro de un conducto mamario. Éste generalmente se desarrolla cerca de la areola, la parte coloreada de la mama que rodea el pezón, en mujeres entre los 35 y 55 años de edad. Este papiloma es inofensivo y a menudo no se puede palpar. En algunos casos, el único síntoma consiste en una secreción acuosa y rosada del pezón. Debido a que las secreciones acuosas o sanguinolentas también pueden ser un signo de cáncer de mama, el médico debe revisar esto.

Cuidados en el hogar

Las píldoras anticonceptivas usualmente son útiles en casos de cambios fibroquísticos. A otras mujeres les ayuda el hecho de:

- Evitar la cafeína y el chocolate.
- Limitar el consumo de grasa y aumentar la fibra en la dieta.
- Tomar vitamina E, vitamina del complejo B o suplementos de aceite de hierba del asno.

Se debe llamar al médico si

La persona debe consultar con el médico si:

- La piel en la mama aparece con depresiones o arrugas (como la cáscara de una naranja)
- Encuentra un nuevo tumor o masa en las mamas durante el autoexamen mensual de mamas.
- Presenta hematoma en las mamas sin haber experimentado ninguna lesión.
- Presenta secreción del pezón, especialmente si ésta es con sangre y de color rosáceo (sanguinolenta).
- El pezón aparece invertido (hacia adentro) y normalmente no lo ha estado.

También debe consultar si:

- Es una mujer de 20 años o más y desea orientación sobre la forma de realizar un autoexamen de mamas.
- Es una mujer de más de 40 años y no se le ha realizado una mamografía en el último año.

Lo que se puede esperar en el consultorio médico

El médico obtiene una historia clínica completa del paciente, prestando especial atención a los factores que pueden incrementar el riesgo de cáncer de mama. Asimismo, el médico llevará a cabo una evaluación minuciosa de las mamas. Si la persona no sabe cómo realizar el autoexamen de mamas, le debe pedir al médico que le enseñe el método apropiado.

Las preguntas de la historia clínica que tienen que ver con los tumores mamaros son, entre otras:

- ¿Cómo y cuándo notó por primera vez el tumor?
- ¿Tiene otros síntomas como dolor, secreción del pezón o fiebre?
- ¿Dónde está localizado el tumor?
- ¿Se practica el autoexamen de mamas y este tumor es un cambio reciente?
- ¿Ha tenido alguna lesión en la mama?
- ¿Está tomando hormonas, medicamentos o suplementos de alguna clase?

Los exámenes que se pueden llevar a cabo abarcan:

- Biopsia del tumor o masa
- Mamografía
- Aspiración con aguja de un quiste y análisis del líquido bajo el microscopio
- Análisis de la secreción del pezón bajo el microscopio

- Ecografía para ver si el tumor es sólido o es un quiste

El tratamiento de una masa o tumor en las mamas depende de la causa. Las masas sólidas a menudo se extirpan quirúrgicamente. Los quistes se pueden drenar. Las infecciones de las mamas requieren antibióticos. Si se diagnostica un cáncer de mama, la mayoría de las mujeres reciben una combinación de cirugía, radiación, quimioterapia o terapia hormonal. Estas opciones se deben evaluar cuidadosamente y consultarlas muy bien con el médico.

Si la persona tiene antecedentes familiares de cáncer de mama, el médico le puede sugerir la realización de pruebas para determinar los genes que la hacen más propensa a padecer esta enfermedad.

Prevención

El examen para detectar cáncer de mama es una forma importante de descubrir este tipo de cáncer de manera temprana, cuando se puede tratar y curar más fácilmente.

- Practicarse mamografías de manera regular.
- Si la persona tiene más de 20 años, debe hacerse mensualmente el autoexamen de mamas. (Ver el artículo sobre autoexamen de mamas).
- Si la persona tiene más de 20 años, debe someterse a un examen de mamas completo por parte del médico, al menos cada 3 años, y si tiene más de 40 años, debe practicarse el examen cada año.

El hecho de tener tejido mamario fibroquístico, mastitis o sensibilidad en las mamas relacionada con el síndrome premenstrual NO pone a la persona en mayor riesgo de cáncer de mama. Sin embargo, el hecho de tener mamas fibroquísticas hace que el autoexamen sea más confuso, dado que hay muchas masas y protuberancias normales.

Para prevenir el cáncer de mama se recomienda:

- Hacer ejercicio de manera regular
- Reducir la ingesta de grasa
- Consumir muchas frutas, verduras u otros alimentos ricos en fibra
- No tomar más de 1 vaso o vaso y medio de alcohol al día

visHeader

Referencias

Saslow D, Boetes C, Burke W, et al. American cancer society guidelines for breast screening with MRI as an adjunct to mammography. *CA Cancer J Clin.* 2007 Mar-Apr;57(2):75-89.

Marchant DJ. Benign breast disease. *Obstet Gynecol Clin North Am.* 2002; 29(1): 1-20.

Klein S. Evaluation of palpable breast masses. *Am Fam Physician.* 2005; 71(9): 1731-1738.

Notes:



A.D.A.M., Inc. está acreditada por la URAC, también conocido como American Accreditation HealthCare Commission (www.urac.org). La acreditación de la URAC es un comité auditor independiente para verificar que A.D.A.M. cumple los rigurosos estándares de calidad e integridad. A.D.A.M. es una de las primeras empresas en alcanzar esta tan importante distinción en servicios de salud en la red. Conozca más sobre la política editorial, el proceso editorial y la poliza de privacidad de A.D.A.M. A.D.A.M. es también uno de los miembros fundadores de la Junta Ética de Salud en Internet (*Health Internet Ethics*, o *Hi-Ethics*) y cumple con los principios de la Fundación de Salud en la Red (*Health on the Net Foundation*: www.hon.ch).

La información aquí contenida no debe utilizarse durante ninguna emergencia médica, ni para el diagnóstico o tratamiento de alguna condición médica. Debe consultarse a un médico con licencia para el diagnóstico y tratamiento de todas y cada una de las condiciones médicas. En caso de una emergencia médica, llame al 911. Los enlaces a otros sitios se proporcionan sólo con fines de información, no significa que se les apruebe. © 1997- 2008 A.D.A.M., Inc. La reproducción o distribución parcial o total de la información aquí contenida está terminantemente prohibida.

